

宏碁桌面管理系统

使用手册

版本：A1

日期：2022. 3. 30

注：本手册仅供参考，软件功能会不断更新，请以实际软件版本为准。

目录

第一章 宏碁桌面管理系统产品简介	3
第二章 宏碁桌面管理系统软件安装	5
2.1 软件安装流程图	5
2.2 服务器安装	5
2.3 安装客户端软件	9
第三章 宏碁桌面管理系统模块介绍	13
3.1 服务器简介	13
3.1.1 计算机管理	13
3.1.2 计算机组设置	14
3.1.3 客户端环境部署案例	15
3.2 上传镜像	17
3.3 集中部署	22
3.4 计算机名、IP 修改	27
3.6 镜像管理	29
3.7 产品注册	30
3.7.1 在线注册	30
3.7.2 序列号扩容	31
第四章 开机选单介绍	31
4.1 高级界面	32
4.1.1 镜像上传	33
4.1.2 镜像下载	33
4.1.3 本地管理程序	34
第五章 宏碁桌面管理系统卸载	34
5.1 服务器卸载	34
5.2 客户端程序卸载	36
第六章 常见问题	38

第一章 宏碁桌面管理系统产品简介

宏碁桌面管理系统是专门为电子教室、教学实验室等公共机房环境设计开发。主要包括：镜像上传，集中部署，系统还原，脱离服务器使用等功能。重点解决机房管理员在机房中快速部署，方便管理员维护机房、适应多种不同的复杂教学环境。

宏碁桌面管理系统方便用户快速部署机房，教学环境部署在某一台终端计算机上，可以将系统环境快速的上传到服务器，通过服务器来批量集中部署至其他所有客户端电脑。

宏碁桌面管理系统通过服务端对终端电脑进行管理和维护，支持对不同型号的计算机自动识别，可以向终端电脑部署多个操作系统环境，来实现一机多用，满足不同的教学、办公环境。且机房断网，脱离服务器后不影响终端电脑的使用，多个操作系统无缝切换。

该应用方案具有以下功能特色：

镜像管理：将不同电脑型号的镜像智能识别，支持上传多个镜像，所有系统镜像存放在服务器上，根据实际需求分布到相应的终端电脑；

计算机管理：智能分配客户端计算机名以及 IP，可远程控制终端电脑开关机，重启；

分组管理：将所有客户端根据不同机型或不同使用需求进行分组，每个组内的计算机都可以设置不同的客户端参数，所有的组由宏碁桌面管理系统统一管理；

虚拟磁盘管理：可以针对不同的使用需求，对不同的组设定不同的数据分区，该分区将同步至终端电脑，该分区可以共享给所有系统，且重启后不还原，实现终端电脑硬盘集中管理；

集中部署：集中部署模式下，可以快速部署多个镜像至客户端，机房管理员日常维护更加简单。

一机多用：可以将多个镜像部署至客户端，来实现一机多用，以满足日常不同的使用需求；

保护还原：客户端电脑支持系统的保护还原的功能；

系统参数管理：系统部署完成前，可以在组信息中预设计算机名规则和 IP 参数范围，部署完成后客户端启动后按照预设自动修改计算机名和 IP，无需逐台修改；

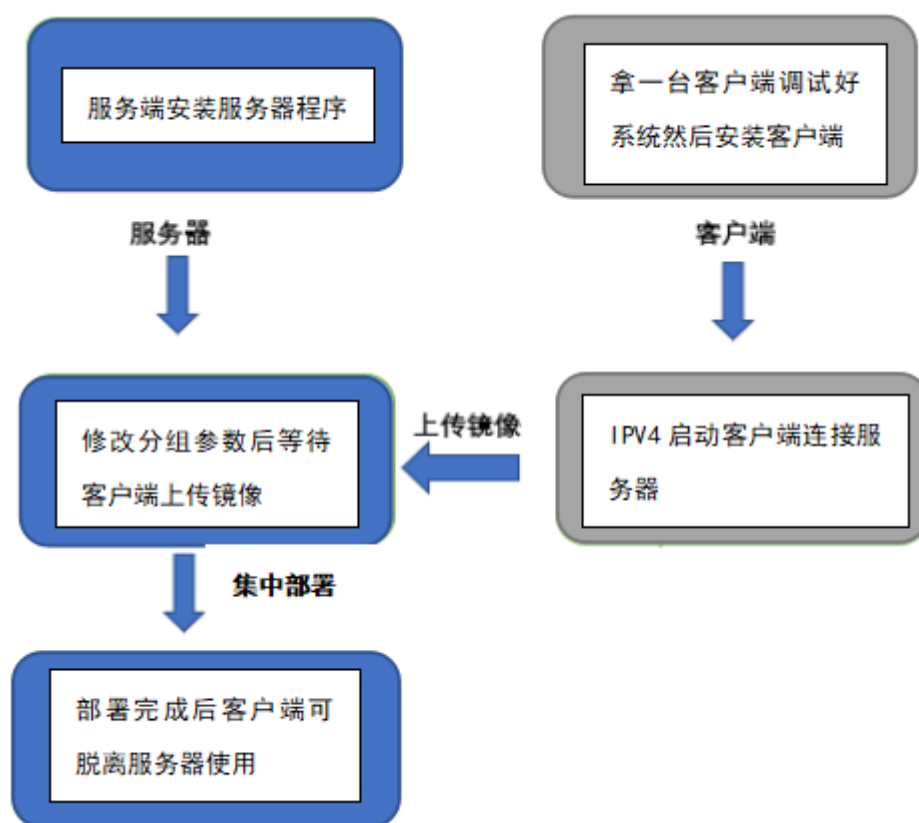
远程管理：可以对客户端电脑进行远程开机，关机，重启等操作；

宏碁桌面管理系统注意事项

- 1、客户端支持：Windows7, Windows10, Windows11 的 64 位 GPT 分区操作系统。
- 2、关闭服务器和客户端系统的休眠功能。
- 3、服务器硬件要求：CPU 至少 I3 五代以后的 CPU，内存至少 8G 内存。
- 4、服务器操作系统支持 Windows10 及以后的操作系统。
- 5、将服务器软件添加到防火墙白名单，安装第三方防火墙软件时，也同样操作。
- 6、服务器和客户端第一次连接前，客户端 BIOS 需要开启 PXE，把网络 IPV4 调为第一启动。
- 7、安装宏碁桌面管理系统客户端软件之前进行系统更新，打补丁。对 Windows 网卡驱动进行设置，请务必关闭网卡的“节能以太网”，对某些机型，需要设置网卡关机连接速度为“不降速”。关闭 UAC，关闭防火墙。
- 8、默认镜像存放路径：“C:\Program Files (x86)\AcerCloudOSData”，确保目录所在 C 盘有足够空间存储启动镜像。
- 9、建议设置电脑的 bios 密码，以防普通用户进行更改 Bios。
- 10、未注册状态下，只允许登录 4 台客户端进行部署。

第二章 宏碁桌面管理系统软件安装

2.1 软件安装流程图



2.2 服务器安装

安装服务器之前，关闭系统 UAC，防火墙安装或者更新设备驱动，禁用其他网卡，如虚拟网卡，无线网卡，不支持多网卡，关闭睡眠和休眠、设置好指定的 IP，安装过程中退出杀毒软件。

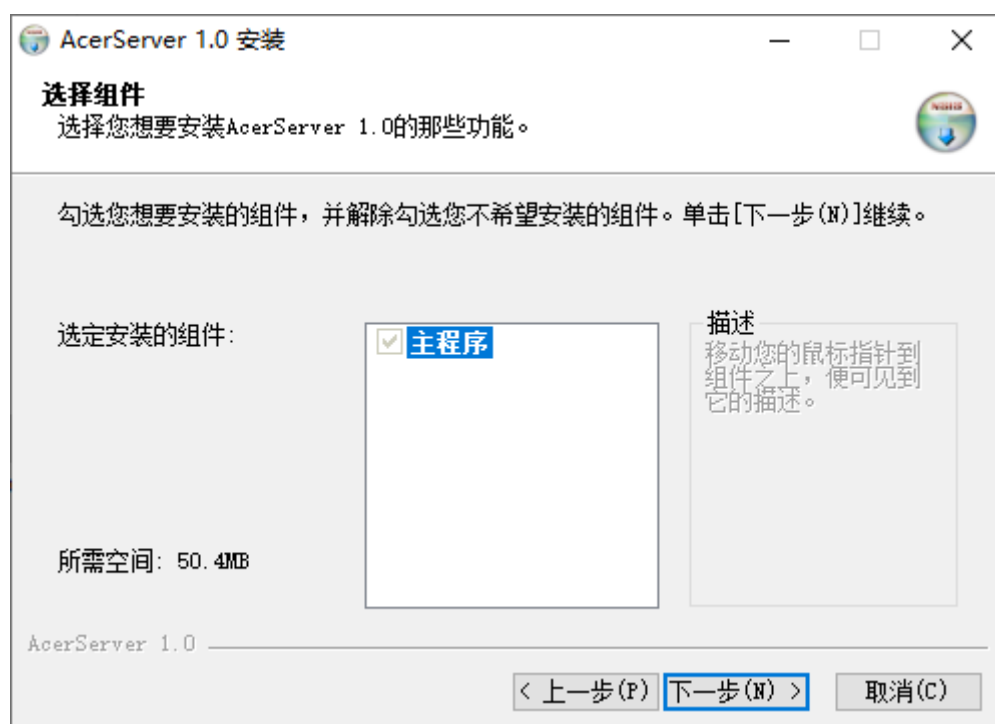
1、运行宏碁桌面管理系统安装程序，选择安装服务器，安装过程如下图所示：



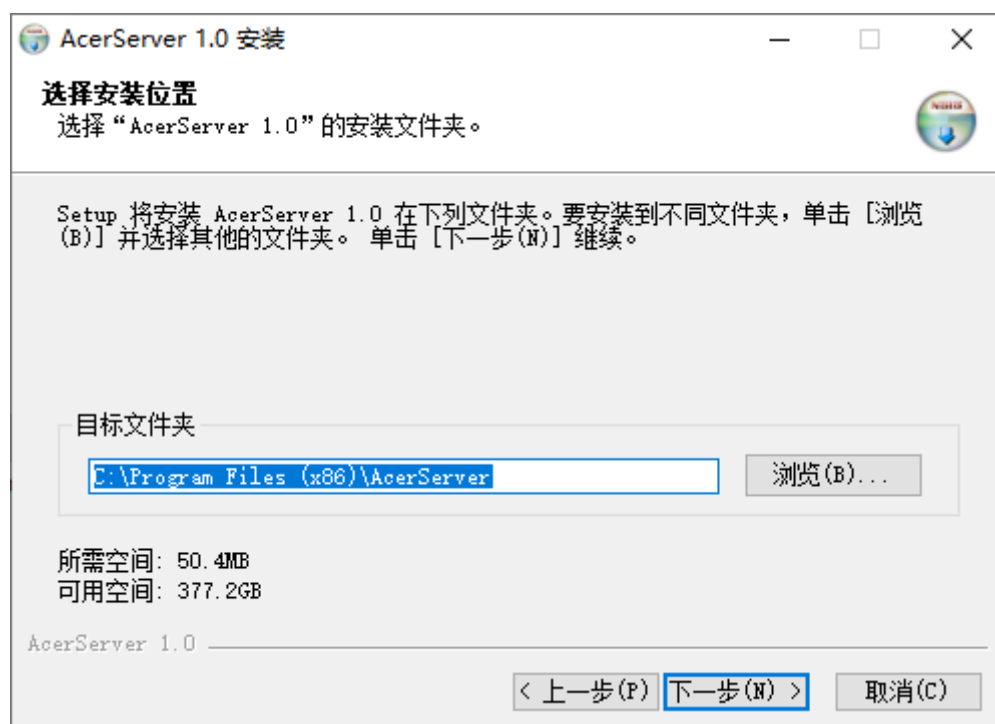
2、点击按钮下一步



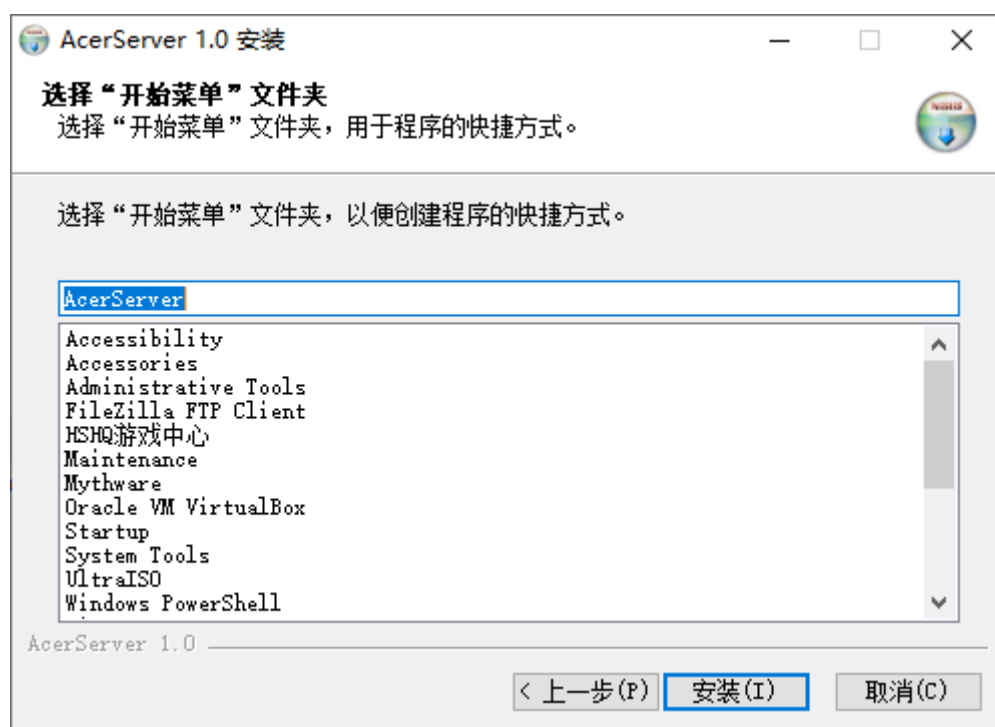
3、继续点击按钮下一步



4、选择安装路径，点击下一步按钮



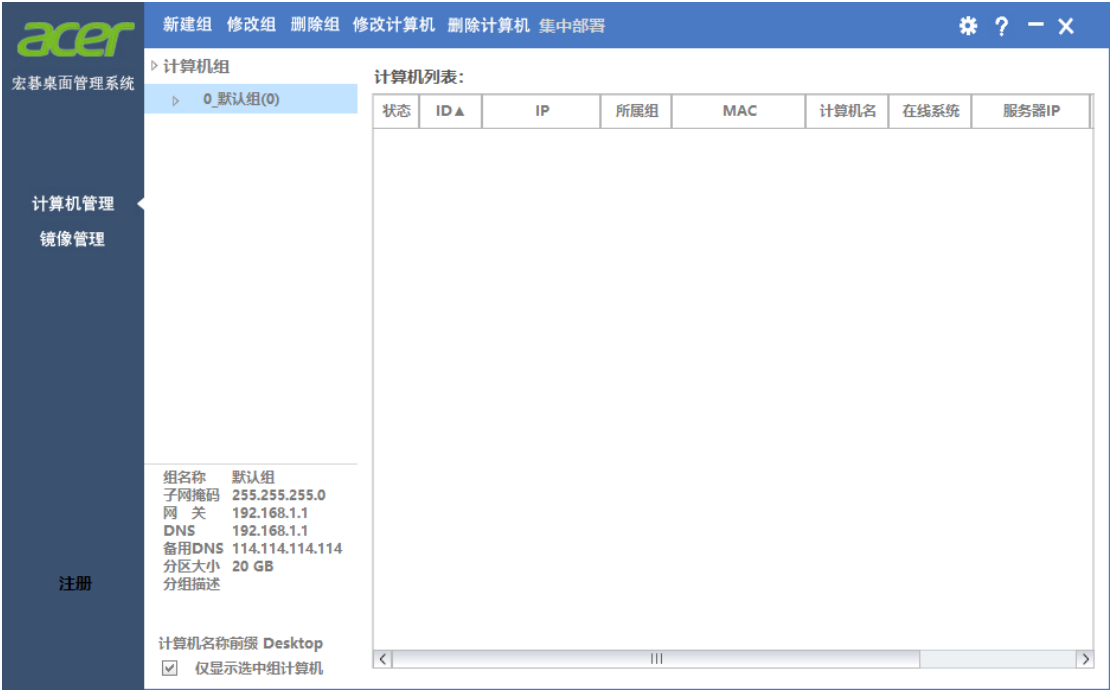
5、弹出如下对话框，点击安装



6、弹出完成对话框，点击完成

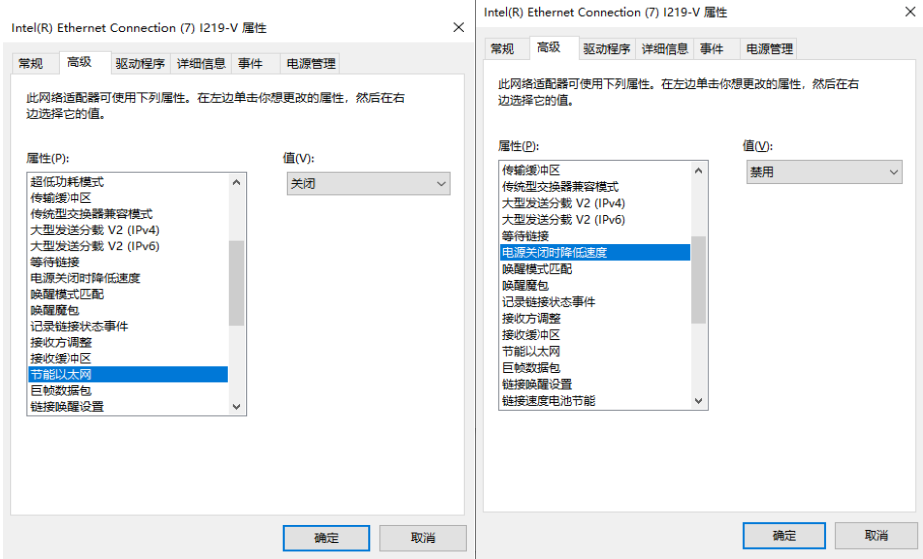


7、完成后，即可运行 AcerServer 服务器。



2.3 安装客户端软件

- 安装客户端前注意事项：
- 一、客户端系统环境按照实际需求制作系统，系统环境调整时需要调整以下设置：
 - （1）系统所在硬盘尾部预留大于 1G 的未分配空间；
 - （2）系统安装或更新设备驱动；
 - （3）系统更新至当前最新后禁用系统更新；
 - （4）网卡驱动高级选项里将“节能以太网”关闭，“关机连接速度降速”禁用或调整为不降速；



- （5）关闭 UAC 及防火墙；
- （6）关闭休眠和睡眠；

- (7) 禁用虚拟网卡、无线网卡、蓝牙、不支持多网卡；
- (8) 安装宏碁桌面管理系统客户端软件后重启验证系统的可用状态。

二、客户端电脑要满足以下 bios 设置要求：

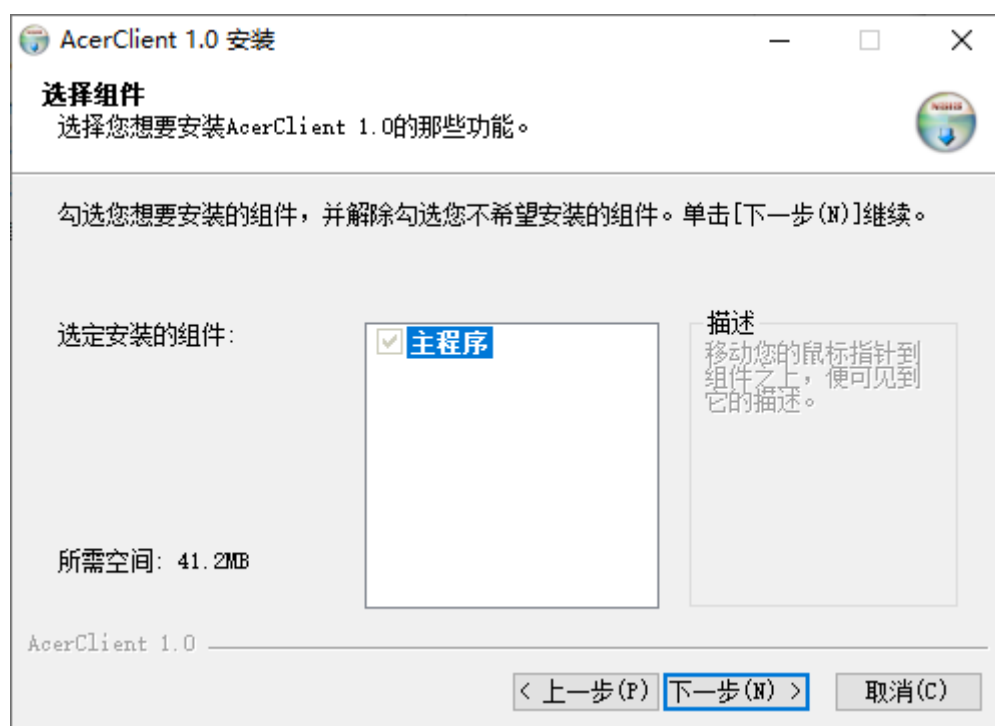
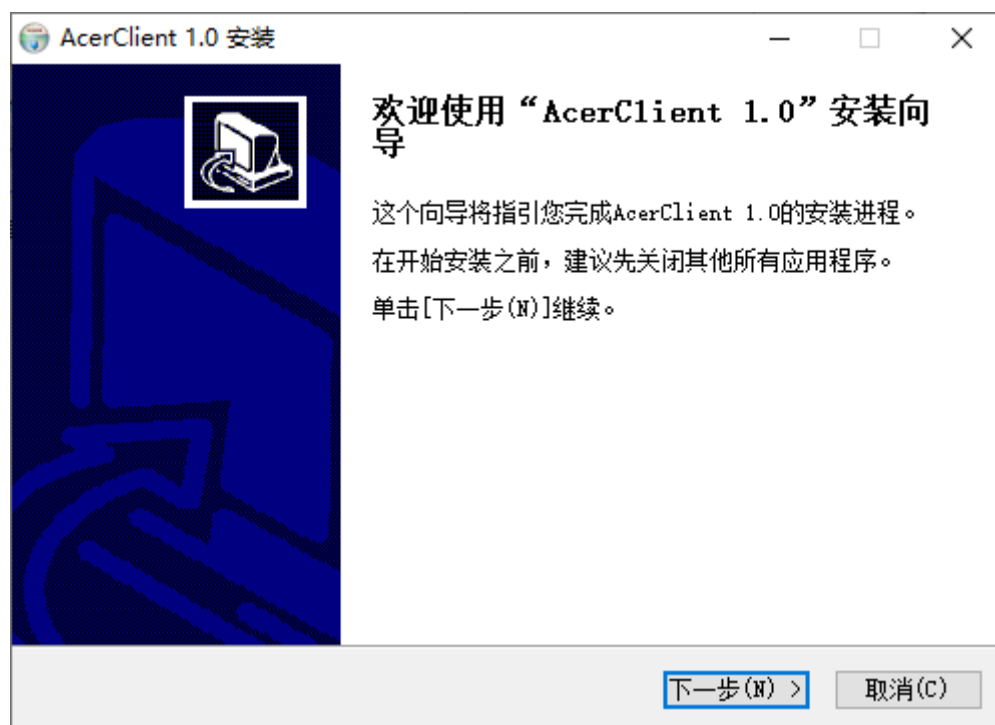
- (1) Secure boot 安全启动关闭；
- (2) 硬盘工作模式所有电脑保持一致为 AHCI；
- (3) 打开网卡控制器下的 PXE “onboard Lan Option Rom”；
- (4) 电源设置中深度休眠关闭；
- (5) 网卡唤醒打开；
- (6) 快速启动关闭，将网卡 UEFI: PXE Ipv4 设为第一启动；
- (7) 建议设置 Bios 密码。

安装客户端

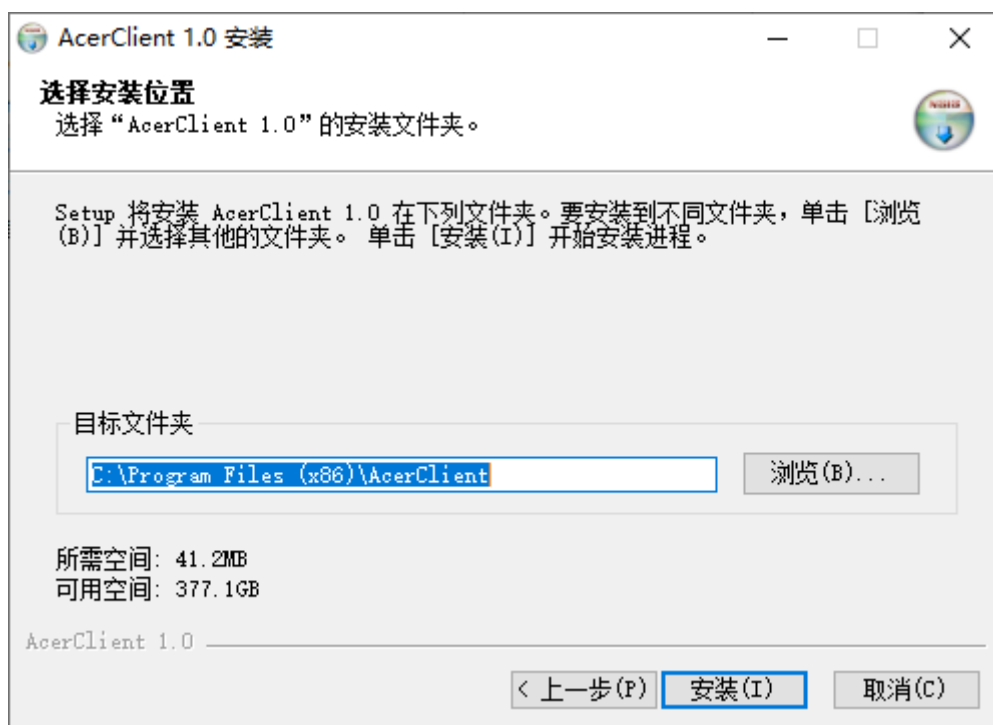
1、在客户端电脑上打开宏碁桌面管理系统安装包，点击 Setup.exe，选择客户端程序进行安装。



2、点击下一步。



3、默认安装至 C 盘，点击安装继续。



4、弹出如下对话框，点击安装。



5、安装完成后，重启计算机。



第三章 宏碁桌面管理系统模块介绍

3.1 服务器简介

服务器由计算机管理，镜像管理，注册等几个模块组成，计算机管理可以按照不同的使用环境分组管理，针对不同的使用需求设定组参数。所有客户端上线后将显示在计算机列表中，用户可以在该列表中对客户端终端电脑进行管理。镜像管理中可对系统镜像进行修改名称、删除镜像等管理。

服务器一个网段内只允许安装在一台服务器电脑上。

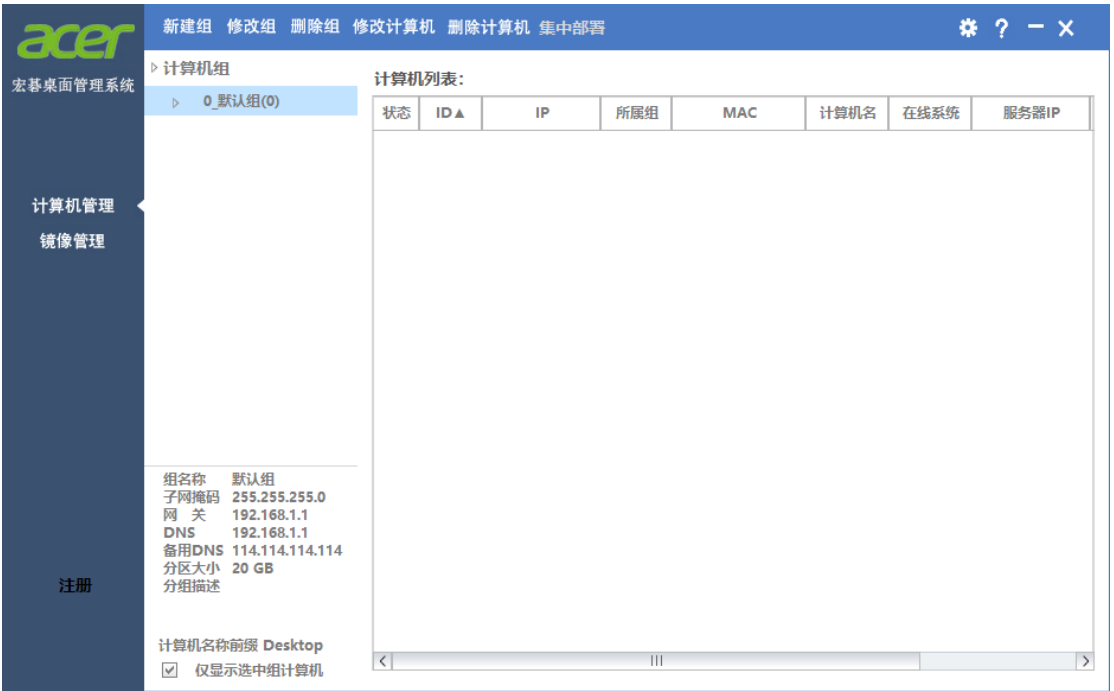
首次客户端登陆前，要对默认组的参数进行修改，修改成适合本次部署客户端电脑的参数。修改正确的参数后，再进行镜像上传，部署工作。

3.1.1 计算机管理

计算机管理中可以针对不同的硬件配置、不同需求的电脑进行分组管理，可以批量管理终端电脑的计算机名，IP 信息以及设定客户端开机默认启动镜像。

登陆上来的计算机会按照 IP 顺序自动罗列在计算机列表中，在部署过程中或者使用过程中，在计算机列表中，可以右击全选计算机后，对客户端计算机进行 IP、计算机名的批量修改。

对列表里的计算机支持远程控制开机，关机，重启等操作。



3. 1. 2 计算机组设置

首次登陆前要检查‘默认组’参数，获悉客户端的最大系统分区容量，确认客户端硬件环境是否符合组内参数设置，否则要在组设置中重新修改。

服务器的‘组设置’对客户端硬盘进行硬盘管理，将客户端硬盘分成了“系统分区+镜像存储区域+本地分区。在制作样板机时可以根据硬盘大小选择推荐设置，也可以选择手动设置，如果选择手动设置，各个区域的容量都要根据实际需求进行规划，如果设之不当，则可能不能进行部署。

新建组：‘新建组’来满足不同的使用需求，或管理不同的电脑。

修改组：修改‘组参数’来适应不同硬件环境的电脑。

删除组：删除多余的组。

右击组名称，点击‘修改组’即可显示当前组的参数属性。分为三个部分基本参数，客户端参数，客户端的网络参数设定。

基本参数可以修改组名称和组描述，可以针对改组的使用需求对这两者进行编辑。
客户端参数设定主要来规划客户端硬盘容量的大小，系统分区，客户端镜像存储区域大小，客户端本地共享不保护分区的大小等。

网络参数设定是对客户端的网络参数进行设置，客户端启动后会按照该设置罗列在计算机列表中。

分组参数修改：

分组参数修改

基本参数

分组ID

0

分组名称

默认组

分组描述

客户端参数设定

硬盘容量(GB)

256

系统分区容量(GB)

100

镜像存储容量(GB)

100

本地分区容量(GB)

20

默认启动镜像

无

管理员密码

显示

计算机名称前缀

Desktop

网络参数

起始IP

192 . 168 . 1 . 10

结束IP

192 . 168 . 1 . 50

子网掩码

255 . 255 . 255 . 0

DNS

192 . 168 . 1 . 1

网关

192 . 168 . 1 . 1

备用DNS

114 . 114 . 114 . 114

确定

取消

硬盘容量：指所有客户端计算机中的最小硬盘的实际容量。

系统分区容量：指的是客户端“系统 C 盘及引导分区之和”的最大容量，客户端的“C 盘及引导分区之和”的容量如果大于“系统分区”预设容量，将不可以上传‘该镜像’。

镜像存储容量：镜像存储区域在客户端硬盘里可以存放多个系统镜像文件，以实际镜像文件大小占用该区域容量。如果设置的容量比“镜像实际大小总和”小，则批量下发部署时就会提示离线区域空间不足。（**手动设置**时建议镜像存储最大设置为系统分区容量*系统数量，镜像存储容量最小不低于所需部署的所有系统已用空间总和）。

本地分区容量：设置上述参数后，共享不保护分区容量自动生成。客户端进入系统后都可以看到这个不保护的分区供用户使用。

默认启动镜像：上传完镜像后，可以选择客户端开机默认启动哪个系统。

计算机名前缀：设置计算机名前缀，客户端会按照这个规则来设置计算名。

管理员密码：客户端进入底层高级管理界面前验证用的密码。

3.1.3 客户端环境部署案例

案例 1：

客户端 512G 固态硬盘要部署两个系统，部署时选择使用推荐参数设定，则默认分配系统分区容量为 200G，镜像存储容量为 200G，本地分区为 90G。此时部署的两个系统 C 盘及系统引导分区容量都不能大于 200G，所需要部署的两个

15

系统的实际已用空间大小总和不能大于 200G。

系统分区容量设置为 200G 后，在部署客户端系统时，“系统引导区”+C 盘的分区就可以最大占用客户端硬盘 200G。则在客户端装系统时，C 盘最多可以分 200G 进行安装。

镜像存储容量设置为 200G，那么客户端制作的所有系统 C 盘及引导分区的已用空间之和，只要不大于 200G，都可以在集中部署时正常写入客户端镜像存储区。

本地分区容量自动生成，最小硬盘容量-(系统分区容量+镜像存储容量)-1G=本地分区容量。

分组参数修改

基本参数

分组ID

0

分组名称

默认组

分组描述

客户端参数设定

硬盘容量(GB)

512

系统分区容量(GB)

200

镜像存储容量(GB)

200

本地分区容量(GB)

90

默认启动镜像

无

管理员密码

显示

计算机名称前缀

Desktop

网络参数

起始IP

192 . 168 . 1 . 10

结束IP

192 . 168 . 1 . 50

子网掩码

255 . 255 . 255 . 0

DNS

192 . 168 . 1 . 1

网关

192 . 168 . 1 . 1

备用DNS

114 . 114 . 114 . 114

确定

取消

案例 2:
客户端 512G 固态硬盘要部署三个系统，部署时选择手动设置客户端参数，则需要手动填写硬盘容量为 476G(该 512G 固态硬盘的实际可用容量为 476.83G)，设置系统分区容量为 100G，离线区容量为 300G，剩余空间减少 1G 后自动划分为本地分区容量。此时部署的两个系统 C 盘及系统引导分区容量都不能大于 100G，所需要部署的两个系统的实际已用空间大小总和不能大于 300G。

系统分区容量设置 100G 后，在部署客户端系统时，“系统引导区”+C 盘的分区就可以最大占用客户端硬盘 100G。则在客户端装系统时，C 盘最多可以分 100G 进行安装。

镜像存储容量设置容量为 300G，那么客户端制作的所有系统 C 盘及引导分区的已用空间之和，只要不大于 300G，都可以在集中部署时正常写入客户端离

16

线区。

本地分区容量自动生成,最小硬盘容量-(系统分区容量+镜像存储容量)-1G=本地分区容量。

分组参数修改

基本参数

分组ID

0

分组名称

默认组

分组描述

客户端参数设定

硬盘容量(GB)

476

系统分区容量(GB)

100

镜像存储容量(GB)

300

本地分区容量(GB)

75

默认启动镜像

无

管理员密码

显示

计算机名称前缀

Desktop

网络参数

起始IP

192 . 168 . 1 . 10

结束IP

192 . 168 . 1 . 50

子网掩码

255 . 255 . 255 . 0

DNS

192 . 168 . 1 . 1

网关

192 . 168 . 1 . 1

备用DNS

114 . 114 . 114 . 114

确定

取消

3.2 上传镜像

镜像上传前，需要部署好服务器环境，设置好局域网 IP 信息，关闭防火墙，关闭 UAC，关闭休眠等操作。按照实际客户端使用需求，在服务器‘组设置’中 进行调整规划，部署好客户端系统环境。

1、服务器上依次打开服务器管理界面。在服务器中选中默认组，点击“修改组”，设定 ‘组参数’ 后点击确定保存。

17

×

分组参数修改

基本参数

分组ID

0

▼

分组名称

默认组

分组描述

客户端参数设定

硬盘容量(GB)

256

▼

系统分区容量(GB)

100

镜像存储容量(GB)

100

本地分区容量(GB)

20

默认启动镜像

无

▼

管理员密码

显示

计算机名称前缀

Desktop

网络参数

起始IP

192 . 168 . 1 . 10

结束IP

192 . 168 . 1 . 50

子网掩码

255 . 255 . 255 . 0

DNS

192 . 168 . 1 . 1

网关

192 . 168 . 1 . 1

备用DNS

114 . 114 . 114 . 114

确 定

取 消

分组参数修改

基本参数

分组ID

0

分组名称

默认组

分组描述

客户端参数设定

硬盘容量(GB)

256

系统分区容量(GB)

100

镜像存储容量(GB)

100

本地分区容量(GB)

20

默认启动镜像

无

计算机名称前缀

Desktop

管理员密码

显示

网络参数

起始IP

192 . 168 . 2 . 10

结束IP

192 . 168 . 2 . 50

子网掩码

255 . 255 . 255 . 0

DNS

192 . 168 . 2 . 1

网关

192 . 168 . 2 . 1

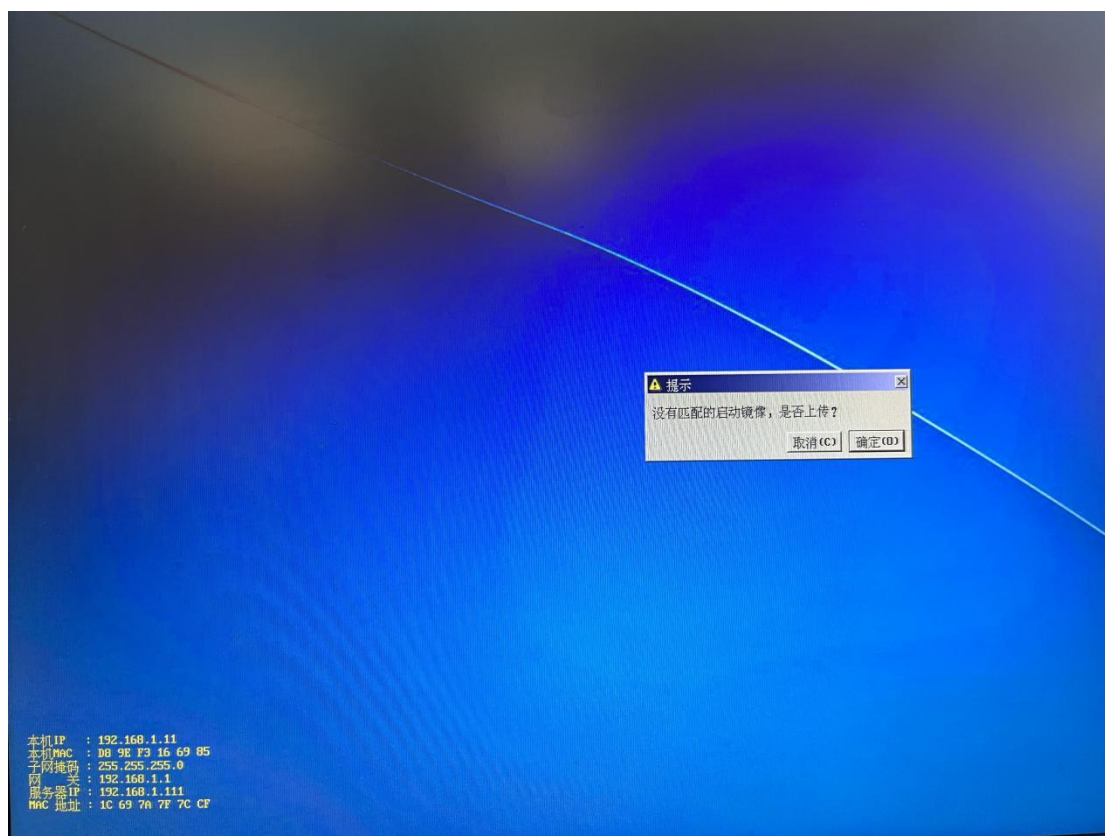
备用DNS

114 . 114 . 114 . 114

确定

取消

2、客户端准备好环境后，UEFI：IPv4 第一启动开机，客户端电脑将通过网络连接至服务器，会按照登陆顺序依次罗列在计算机列表中。客户端首次登陆服务端时，在底层界面提示“没有匹配的启动镜像，是否上传？”。



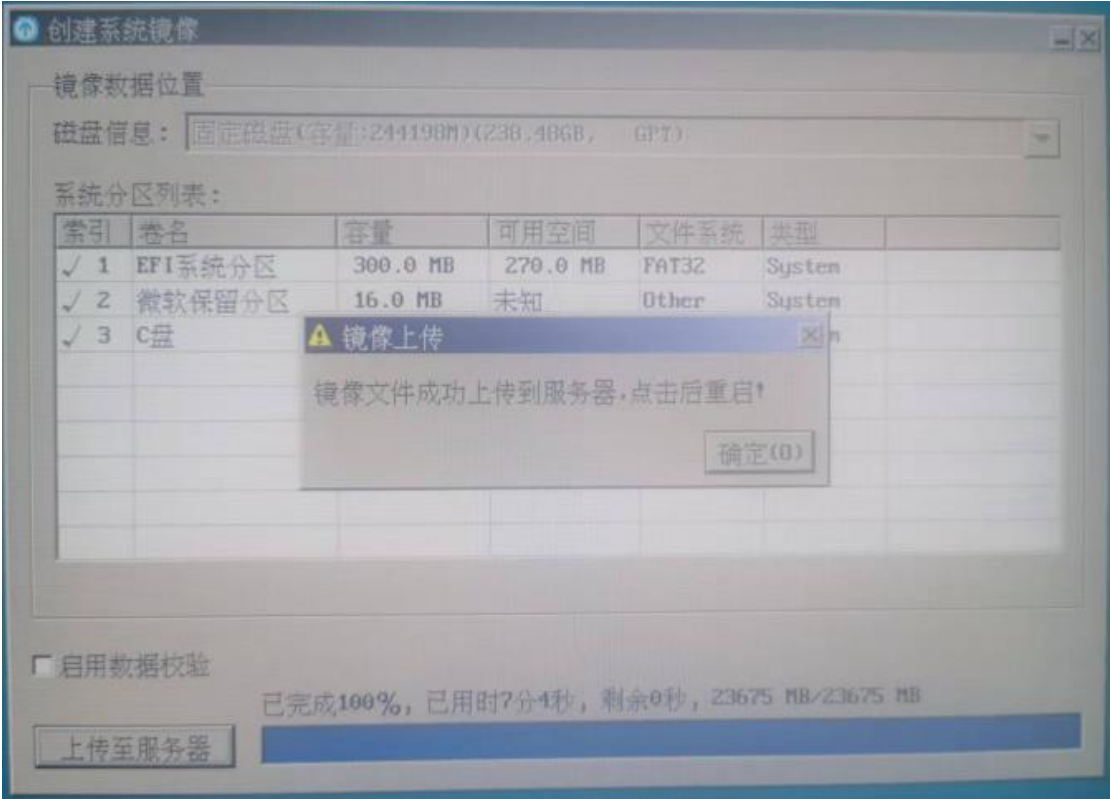
3、点击“确定”后进入高级界面，左下角‘开始’打开“镜像上传”。



4、点击上传镜像数据，开始上传。



5、上传完毕后，客户端提示“镜像文件成功上传到服务器，点击后重启！”，点击确定重启。至此，上传镜像完成。



6、镜像上传成功后，默认存放在服务器的“C:\Program Files (x86)\AcerCloudOSData”中。在镜像管理中，将显示该镜像的系统名称，系统容量，所属电脑型号等。双击系统名称可以对新上传的镜像修改系统名称及镜像

描述。



3.3 集中部署

集中部署要求服务器上有系统镜像，客户端开机时需要网卡第一启动连接服务器，集中部署才可以对组内客户端进行批量下发系统。

集中部署界面分为两个列表显示，计算机信息列表以及镜像列表。

集中部署时，最多可以同时选择 4 个镜像进行部署，如果离线局域容量不够大的情况下，集中部署时会有报错提示。

集中部署前，请对“计算机管理列表的电脑”进行注册，不然未注册状态下只允许登录 4 台客户端进行部署测试。

注意：建议用户将镜像全部上传至服务器上以后，再进行集中部署。

1、在计算机管理中，选择要集中部署的组，点击“集中部署”，打开集中部署界面。

[illegible]

2、点击扫描组内机器，这时客户端网卡第一启动开机。等所有计算机状态变为已登录时，完成扫描。

集中部署

☐ 部署完成后客户端自动关机

完成扫描

开始部署

等待登录中....

状态	ID	IP	所属组	MAC	计算机名	已部署镜像
<input checked="" type="checkbox"/> 已登录	1	192.168.1.10	默认组	1C-69-7A-7F-7C-59	Desktop1	无

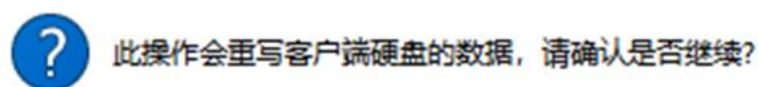
序号	系统名称	电脑品牌	机器型号	镜像文件大小(GB)	镜像描述
<input type="checkbox"/> 1	Windows10	Acer	Veriton D850	15.36	安装office
<input type="checkbox"/> 2	Windows11	Acer	Veriton D850	15.39	安装office
<input type="checkbox"/> 3	Win10	Acer	Veriton D850	14.60	

等待...

3、完成登陆后，选择需要部署的客户端（默认选择所有客户端，不需要部署的机器可取消勾选）和镜像文件，然后点击开始部署。

[illegible]

4、服务器提醒“此操作会重写客户端硬盘数据，请确认是否继续。”以免破坏准备上传的系统环境，用户确认后点击“是”，继续部署。



5、部署的过程中服务器会显示正在传输的系统及百分比，已用时间，剩余时间等。客户端界面也会显示接收进度。

集中部署

☐ 部署完成后客户端自动关机

扫描组内机器

取消部署

状态	ID	IP	所属组	MAC	计算机名	已部署镜像
<input checked="" type="checkbox"/> 已登录	1	192.168.1.10	默认组	1C-69-7A-7F-7C-59	Desktop1	无

序号	系统名称	电脑品牌	机器型号	镜像文件大小(GB)	镜像描述
<input checked="" type="checkbox"/> 1	Windows10	Acer	Veriton D850	15.36	安装office
<input checked="" type="checkbox"/> 2	Windows11	Acer	Veriton D850	15.39	安装office
<input checked="" type="checkbox"/> 3	Win10	Acer	Veriton D850	14.60	

Windows10 5.00%, 已用时: 8秒 剩余: 2分32秒

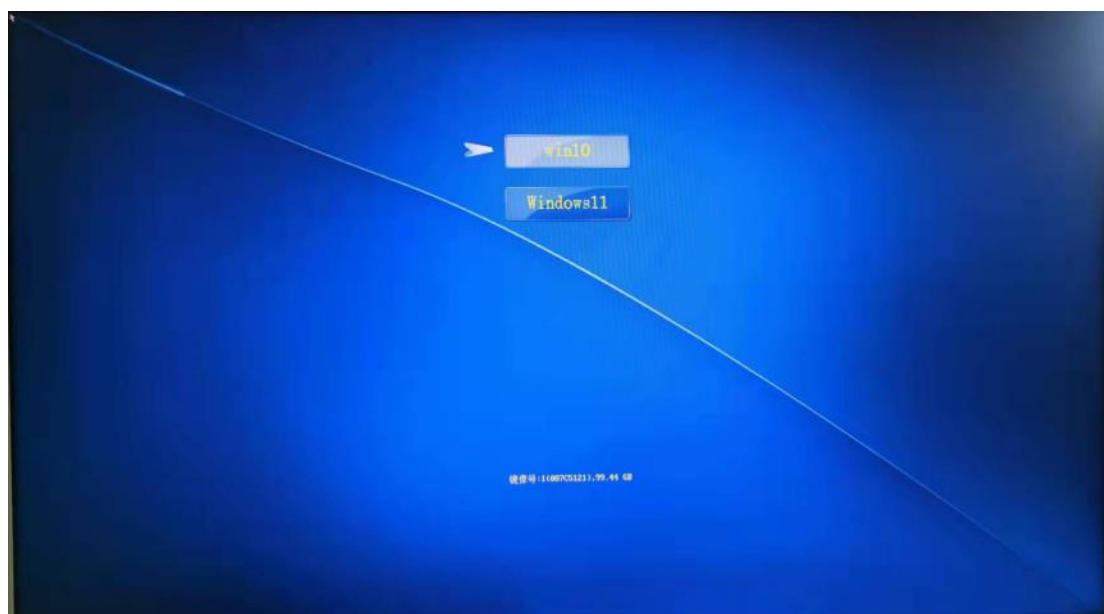


6、部署完成后，集中部署界面会提示成功几台，失败几台，点击确定。至此部署完成。此时可以在集中部署界面的计算机列表中，右击计算机信息，全选后控制所有电脑重启或关机。此时客户端启动可以不依赖服务器，可以脱离服务器开机。

部署完成,一共1台客户端, 其中成功1台, 失败0台

确定

7、开机出现开机选单后，选择要进入的系统敲回车即可进入，该系统重启还原。



3.4 计算机名、IP 修改

一、修改 IP

集中部署完毕后，客户端电脑进入系统后，将使用计算机管理中分配的 IP，如果需要修改的话，需要在服务器计算机列表中修改后，客户端连接服务器进行更新。

网关、子网掩码、DNS、以及备用 DNS 需要在‘组设置’中进行修改。

一般修改 IP 时，机房都会有一段 IP 供该机房电脑使用，所以修改 IP 时，可以先修改一台后，其他的电脑按照计算机列表顺序进行顺序分配，分配成功后，客户端连接服务器后就可以更新。

1、在计算机管理中，单击第一台电脑信息，点击修改计算机，即可打开修改终端界面。在终端 IP 地址框里即可修改 IP，点击确定保存。

修改终端

MAC地址:1C-69-7A-7F-7C-59

终端IP地址:192 . 168 . 1 . 10

ID:1

选择分组:0_默认组

选择服务器:192.168.1.111

计算机名:Desktop1

确定取消

2、第一台修改 IP 后，可以在计算机列表中，右击点击‘全选’，再次右击，点击按顺序分配 IP，即可批量修改该组内所有计算机 IP。修改完后，客户端网卡第一启动等录至 PXE 服务器，即可更新 IP 信息。

- 删除
- 顺序分配ID
- 顺序分配IP
- 顺序分配计算机名
- 按ID分配IP
- 按ID分配计算机名
- 全选
- 移动到组...
- 设置计算机名称
- 重启
- 关机
- 唤醒

3、网关、子网掩码、DNS、备用 DNS，需要在‘组设置’中修改，保存后，客户端网卡第一启动登录至服务器，即可更新 IP 信息。

网络参数

起始IP192 . 168 . 1 . 10

结束IP192 . 168 . 1 . 50

子网掩码255 . 255 . 255 . 0

DNS192 . 168 . 1 . 1

网关192 . 168 . 1 . 1

备用DNS114 . 114 . 114 . 114

确定取消

二、计算机名修改

客户端的计算名，按照‘组参数’的计算机名前缀和 ID 号为基准，自动生成的。如果需要修改，在‘组信息’中修改好计算机名称前缀保存后，点击设置计算机名，服务器登陆所有客户端电脑，即可更新客户端的计算机名。

- 1、点击修改组，在计算机前缀一项中修改。修改后点击确定保存。

分组参数修改

基本参数

分组ID

0

分组名称

默认组

分组描述

客户端参数设定

硬盘容量(GB)

256

系统分区容量(GB)

100

镜像存储容量(GB)

100

本地分区容量(GB)

20

默认启动镜像

无

管理员密码

显示

计算机名称前缀

Desktop

网络参数

起始IP

192 . 168 . 1 . 10

结束IP

192 . 168 . 1 . 50

子网掩码

255 . 255 . 255 . 0

DNS

192 . 168 . 1 . 1

网关

192 . 168 . 1 . 1

备用DNS

114 . 114 . 114 . 114

确定

取消

2、在计算机列表中右击设置计算机名，最后客户端 IPV4 启动登陆至服务器即可更新。

- 删除
- 顺序分配ID
- 顺序分配IP
- 顺序分配计算机名
- 按ID分配IP
- 按ID分配计算机名
- 全选
- 移动到组...
- 设置计算机名称
- 重启
- 关机
- 唤醒

3.6 镜像管理

镜像管理界面中，镜像列表中显示当服务器的镜像，可以对当前已有镜像进行管理。

双击镜像，弹出镜像详细信息。可以对当前选中的镜像进行编辑，系统名称和镜像描述修改后点击确定保存；右键单击镜像可选择删除选中的系统镜像。

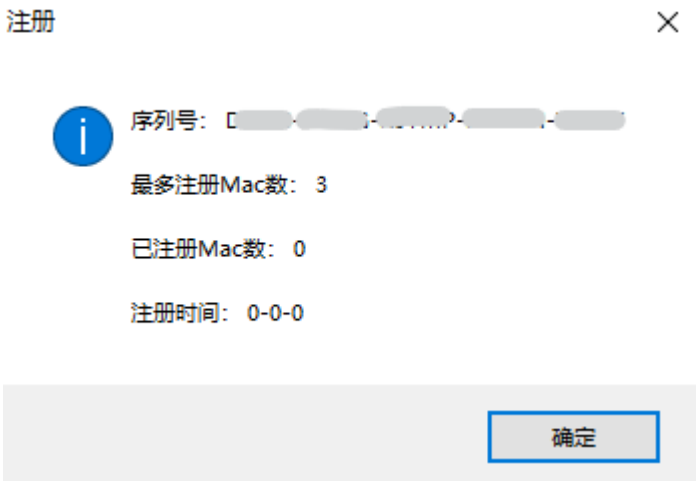


3.7 产品注册

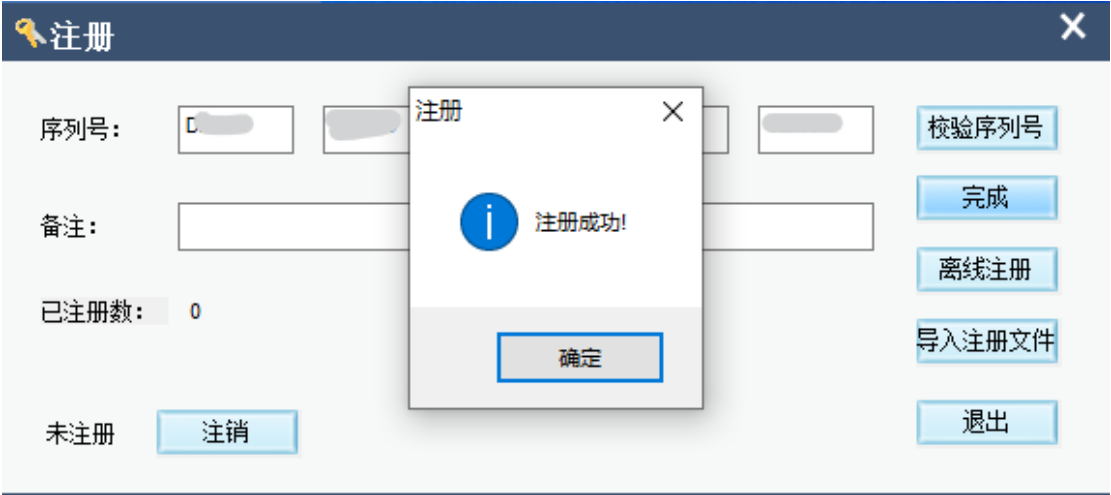
未注册的服务器只允许登陆 4 台客户端进行部署测试。
注册时需要服务器联网，没有外网的情况下不可以在线注册，用户可以借助手机共享热点连进行在线注册。

3.7.1 在线注册

1、点击注册按钮，弹出在线注册窗口，填写序列号。点击校验序列号，会提醒用户该序列号的可用点数，以及已注册了多少点，注册时间等信息。点击确定。



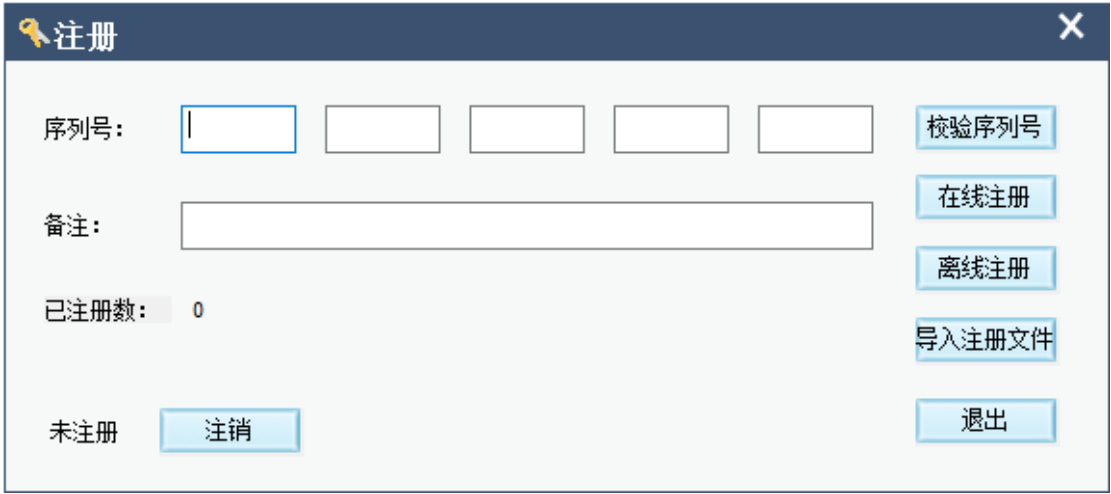
2、校验成功后，点击在线注册，提示“注册成功”后，点击确定。左下角显示“已注册时”即注册完成，点击完成退出注册界面。



3.7.2 序列号扩容

第一次部署完成后，后期如果机房新添加电脑或者更换主板后导致源序列号不够用时，可以联系我们进行扩容。

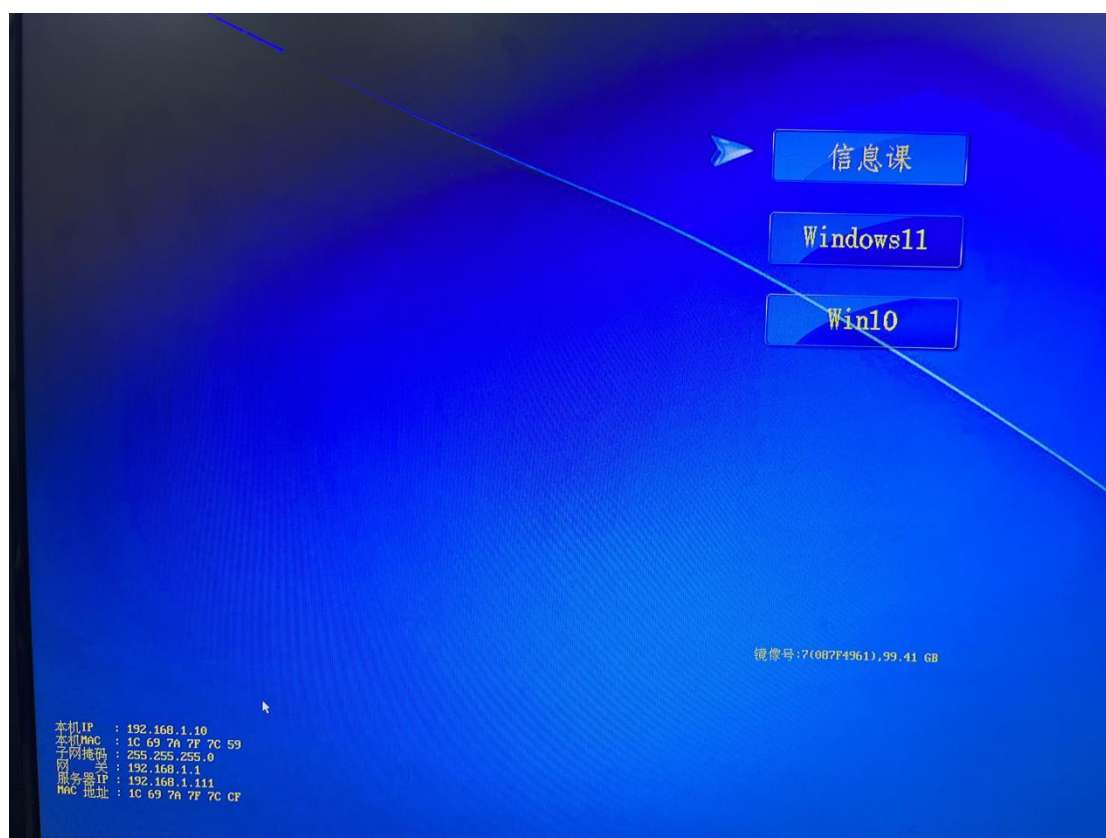
点击在线注册的“注销”按钮，会将注册状态变为未注册 30 天，一般用户不需要注销。只有序列号扩容时，用户需要注销注册状态，然后再次进行注册。



第四章 开机选单介绍

开机选单支持最多支持 4 个操作系统，各操作系统相互独立。在客户端选单界面可以用鼠标或者键盘控制进入操作系统。

在客户端选单界面按 Ctrl+A 后输入管理员密码后进入高级界面，高级界面可以上传镜像，单独下载镜像，等操作。



操作系统显示名称介绍

操作系统名称显示黄色代表该客户端连接服务器的状态，该状态下开机选单左下角显示服务器的 IP 、MAC 等信息。

操作系统名称显示白色，代表该客户正在脱离服务器使用离线区域系统。

操作系统名称显示红色，代表‘组设置’的客户端参数与客户端实际环境不匹配，不可以启动该镜像。

快捷键介绍

客户端连接服务器的状态下，底层具有以下快捷功能：

- | | |
|--------------|------------|
| 1、Ctrl +A | 进入高级界面 |
| 2、Ctrl +H | 打开帮助文档 |
| 3、Ctrl +C | 清除离线区域所有系统 |
| 4、Windows +W | 重启 |
| 5、Windows +Q | 关机 |

客户端脱离服务器启动时，底层界面具有以下快捷功能。

- | | |
|--------------|--------|
| 1、Windows +W | 重启 |
| 2、Windows +Q | 关机 |
| 3、Ctrl +H | 打开帮助文档 |

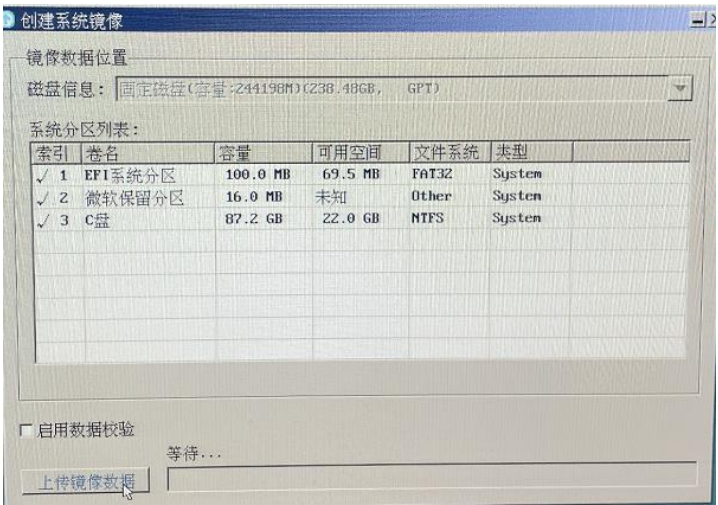
4.1 高级界面

客户端在连接服务器的状态下，按 Ctrl +A 后输入密码即可进入高级界面，在高级界面左下角开始菜单中，用户可以上传镜像，下载镜像等。



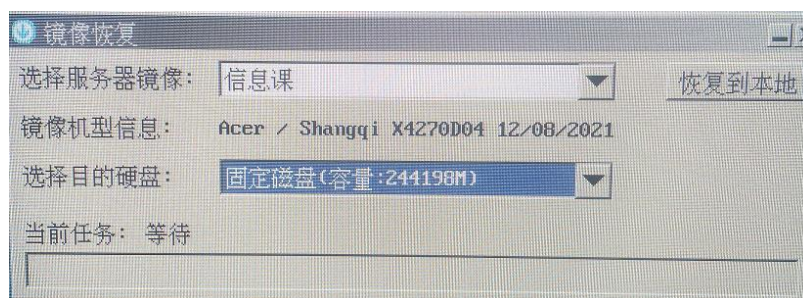
4.1.1 镜像上传

服务器设置好分组参数后，客户端做好样板机后，网卡第一启动，进入高级后，在镜像上传界面可以上传镜像至服务器中。具体‘镜像上传’操作详见[第三章 3.2](#)。



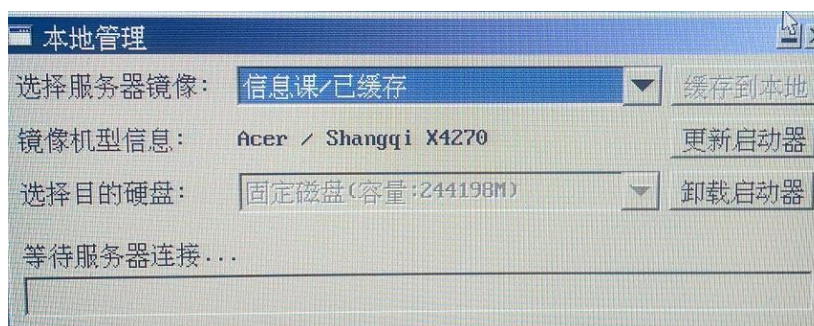
4.1.2 镜像下载

镜像上传至服务器后，镜像下载功能可以在连接服务器的状态下，从服务端上下载镜像解析后还原至本地硬盘，恢复至本地后，硬盘上只存在下载好的系统，即样板机状态。



4.1.3 本地管理程序

本地管理程序，在客户端与服务器连接的状态下，单台客户端可以单独连接服务器请求下载系统镜像至客户端硬盘镜像存储区域。可以更新启动参数区或者移除启动参数区。



第五章 宏碁桌面管理系统卸载

5.1 服务器卸载

如果需要更换服务器版本，那么建议用户先找到产品序列号，对服务器中的重要参数进行拍照备份，重装服务器版本后可以直接对照填写。

1、服务端电脑退出服务器后，打开控制面板-卸载程序界面。右击 AcerServer 点击卸载。

卸载或更改程序

若要卸载程序，请从列表中选择其选中，然后单击“卸载”、“更改”或“修复”。

组织 卸载/更改

名称	发布者	安装时间	大小	版本
ACERServer 1.0		2022/3/28		1.0
EV录屏	湖南一唯信息科技	2022/3/26	104 MB	4.1.6
Microsoft Edge	Microsoft Corporation	2022/3/29		99.0.1150.55
Microsoft Update Health Tools	Microsoft Corporation	2022/3/24	1.00 MB	3.66.0.0
Realtek Audio Driver	Realtek Semiconductor Corp.	2022/3/24	466 MB	6.0.9239.1
WinRAR 6.00 (64-位)	win.rar GmbH	2022/3/24		6.00.0
WPS Office (11.1.0.10314)	Kingsoft Corp.	2022/3/25	673 MB	11.1.0.10314

- 2、确定卸载点击“是”。
- AcerServer 1.0 解除安装

?

该操作会丢失重要数据，您确实还要完全移除 AcerServer 1.0，及其所有的组件？

是(Y)

否(N)
- 3、提醒“是否删除服务器镜像存放路径里上传的镜像”，如果需要保留点击“是”，如果不需要保留点击“否”。

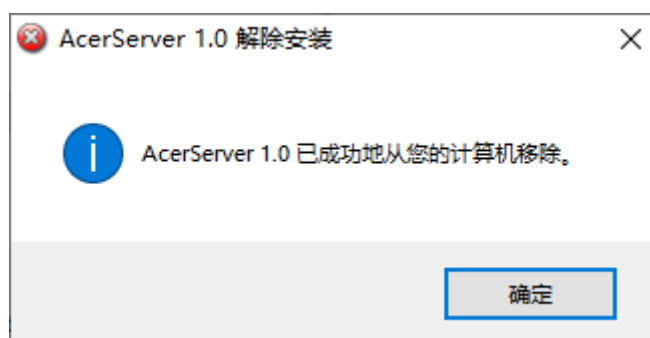
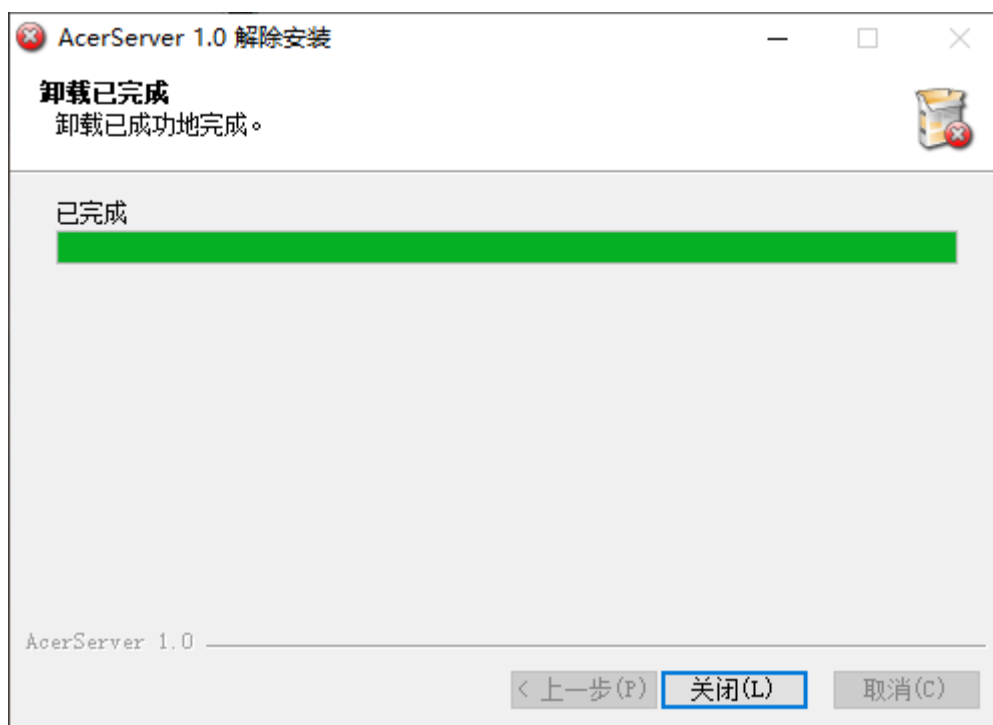
- 提示

!

是否保留位于 C:\Program Files (x86)\ACERCloudOSData 的残余镜像

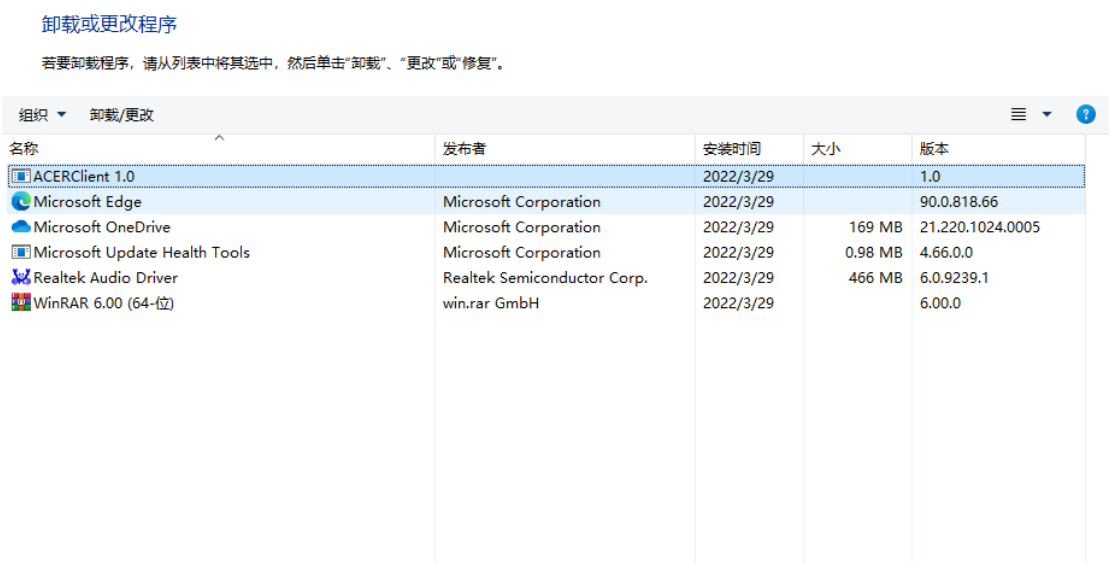
是(Y)

否(N)
- 4、弹出以下窗口后，服务器卸载完成，点击关闭即可。

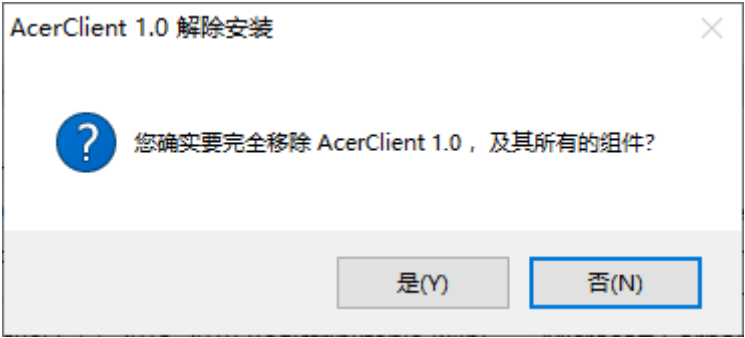


5.2 客户端程序卸载

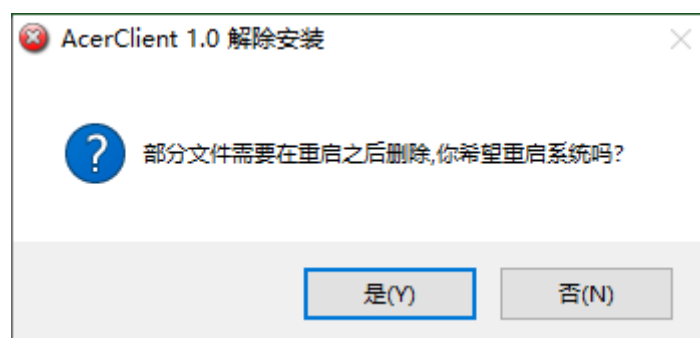
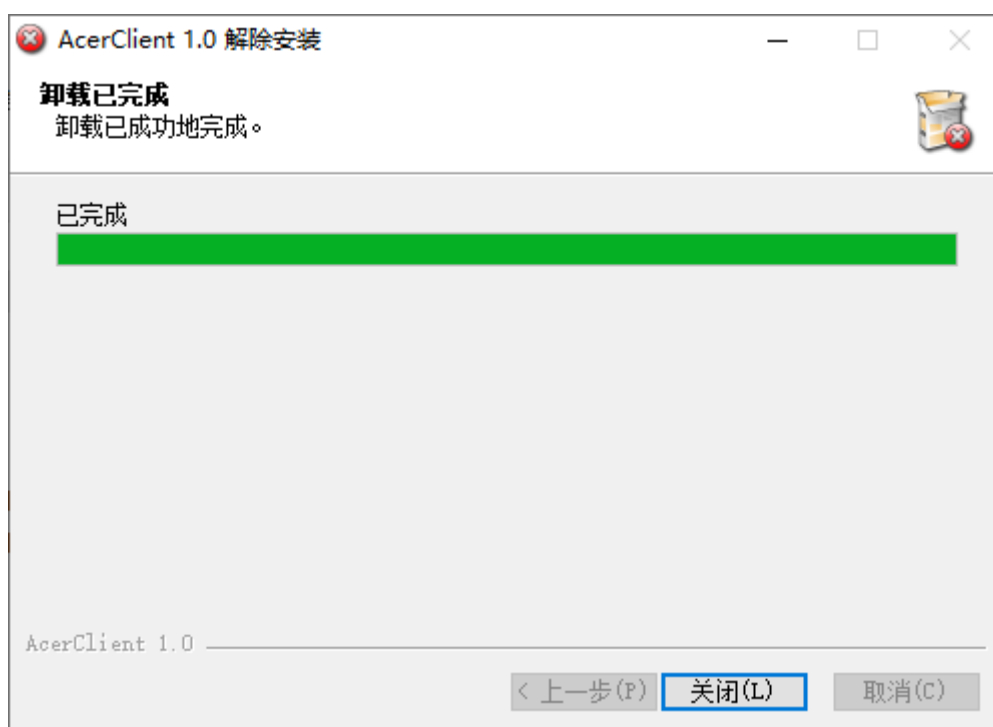
- 1、打开控制面板-卸载程序，右击 AcerClient，点击卸载。



2、确定卸载后，点击“是”继续卸载。



3、出现以下界面后，点击关闭，提示有部分文件需要在重启后删除，如果卸载完成后马上又要安装客户端程序，请立即重启电脑，完整卸载后再次安装。反之可以等电脑‘无任务执行时’进行重启操作。



第六章 常见问题

1. 集中部署，上传镜像，离线下载时速度慢？
 - 1) 有外网，把外网断开；
 - 2) 网线老化；
 - 3) 硬盘属于入门级低端硬盘；
 - 4) 更换网卡驱动版本；
 - 5) 多个交换机级联，性能不好；
 - 6) 交换机接口有闪黄灯，可能降速到百兆；
 - 7) 装有防火墙，杀毒软件未关闭；
 - 8) 一对一网线直连测试。一对一通过交换机测试；
 - 9) 交换机是三层网管型交换机，双工模式不相同，建议改成全双工，关闭广播风暴抑制，关闭生成树等协议，速率设置全千兆环境。
2. 远程唤醒不了客户端机器？

- 1) 网卡驱动版本问题;
 - 2) 网络环境问题, 网络不通;
 - 3) 服务器没有客户机的 MAC 地址;
 - 4) 网络设备问题 (交换机、网线、水晶头、网卡);
 - 5) BIOS 设置 (没有设置远程唤醒) 深度睡眠, 局域网唤醒, 网络 PXE。
3. 装上驱动之后系统崩了? 可能有哪些原因?
- 1) Ghost 系统, 精简系统, 系统本身不稳定;
 - 2) 电脑设备驱动未更新, 如网卡驱动, 显卡, 声卡等驱动, 建议用服务编码在 PC 厂家下载对应的驱动;
 - 3) Windows 7 系统要优先打 3033929 补丁后再安装驱动;
 - 4) BIOS 未按要求设置, 如未关闭安全启动 (secure boot), 快速启动。
4. 开机选单底层界面, 机房管理员可以做什么操作?
- 1) 下载云端服务器镜像到本地使用;
 - 2) 上传本地镜像到服务器云端;
 - 3) 离线缓存云端服务器镜像到本地离线区;
 - 4) 更新引导驱动文件;
 - 5) 关机, 重启电脑。
5. 客户机开机时左上角显示 `wbpc: failed to connect to pxe server!`
`Wbpc: failed to connect to server!`
- 1) 重新启动服务器程序。
6. 客户机 pxe 网络无法成功连接服务器进入云端系统, 或直接进入本地离线缓存系统;
- 1) 检查客户机设定 ip 跟服务器是否处于同一网段;
 - 2) 检查局域网 ip 是否有跟服务器给客户机分配的 ip 有冲突;
 - 3) 检查服务器 ip 是否获取正确。
7. 边传边用下载完成之后, 不能脱离服务器使用?
- 1) 机器台数多的话, 需要连接服务器, 集中部署下载驱动;
 - 2) 单机可进底层高级界面, 本地程序管理中, 单独安装启动器;
8. 集中部署后, 客户端离线区只保留本次部署时所选的镜像。